



Comment réaliser vous-même les frottis de dépistage du MRSA ?

(Staphylocoque doré résistant
à la méthicilline)



Cette brochure est un support et la façon de procéder peut vous être expliquée en plus par un infirmier.

Si vous ne comprenez pas les explications, l'infirmier peut effectuer les frottis de dépistage.

Qu'est ce que le **MRSA** et pourquoi ce **dépistage** ?

Le MRSA fait partie de la famille des staphylocoques qui sont des bactéries souvent présentes sur les muqueuses (nez, gorge, périnée ...) et la peau. Le MRSA a la particularité d'être résistant à plusieurs catégories d'antibiotiques, ce qui le rend plus difficile à traiter lorsqu'il cause une infection.

Une personne en bonne santé qui entre en contact avec cette bactérie ne développera une infection que dans des cas exceptionnels.

Les porteurs constituent cependant un risque pour des personnes plus faibles (personnes âgées, immunodéprimés ...).

C'est pourquoi ces frottis de dépistage vous sont demandés.

Un prélèvement peut également vous être demandé dans le cadre de certaines interventions chirurgicales.

Comment procéder ?

Ces frottis doivent être effectués avant tout autre acte qui pourrait perturber les résultats : ne pas utiliser de savon antiseptique pour la douche ou la toilette, pas de bain de bouche désinfectant, ni de pommade dans le nez.

- L'infirmier vous a remis un sachet **contenant 3 écouvillons** (cotons-tiges) et un **petit flacon à bouchon bleu** rempli d'un liquide (milieu de transport nutritif)
- **Installez-vous dans un endroit où vous serez à l'aise** et où vous pourrez vous déshabiller sans être dérangé.
- Prévoyez un support pour poser le matériel et placez la poubelle ou un sac à déchets à proximité.
- Lavez-vous les mains à l'eau et au savon. Séchez-les soigneusement.
- **Ouvrez avec précaution** l'emballage du sachet.
- **Sortez le petit flacon** contenant le liquide.
- **Ecrivez votre nom sur le flacon** ou **collez une étiquette** à votre nom fournie par l'infirmier.
- **Dévissez le bouchon bleu et déposez le flacon** sur le plan de travail.
- **Sortez l'emballage contenant les 3 cotons-tiges** (2 rouges et un blanc)
- **Ouvrez partiellement l'emballage des 3 cotons-tiges** (du côté de la flèche) et suivez les instructions décrites en pages 4 et 5.

Premier coton-tige (rose) : le nez



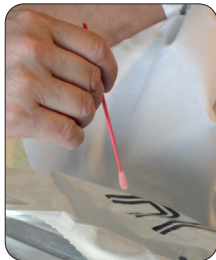
1 Prenez le premier coton-tige rose par le bâton



2 Frottez l'intérieur du nez (près de la sortie du nez) avec le bout en mousse rose



3 Agitez 5 secondes le bout rose du coton-tige dans le flacon contenant le liquide

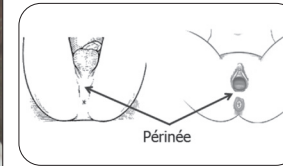


4 Jetez le coton-tige dans la poubelle et déposez le flacon

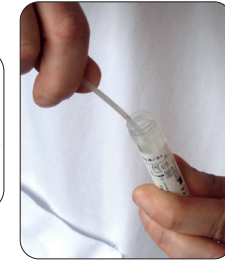
Troisième coton-tige (blanc) : le périnée



1 Prenez le troisième coton-tige (blanc avec une ligne rose au milieu du bâton) par le bâton



2 Frottez la zone de peau en dessous des organes génitaux et au-dessus de l'anus avec le bout en mousse blanc

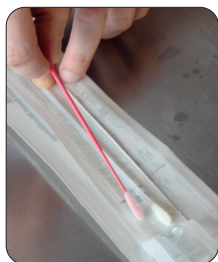


3 Introduisez le coton-tige dans le flaconet cassez-le à la hauteur de la ligne rose afin de laisser le bout de l'écouvillon dans le flacon

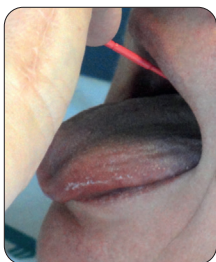


4 Refermez le flacon avec le bouchon bleu

Deuxième coton-tige (rose) : la gorge



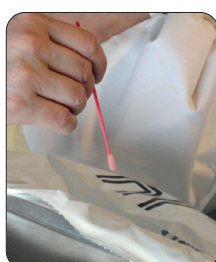
1 Prenez le deuxième coton-tige rose par le bâton



2 Frottez l'arrière gorge avec le bout en mousse rose



3 Agitez 5 secondes le bout rose du coton-tige dans le flacon contenant le liquide



4 Jetez le coton-tige dans la poubelle et déposez le flacon

Prévention et Contrôle des Infections (PCI)



Editeur responsable: Thomas De Nayer / Service de communication
Mise en page : Rudy Lechantre
Illustrations: Shutterstock

Cliniques universitaires Saint-Luc
Avenue Hippocrate, 10 – 1200 Bruxelles
saintluc.be

© **Cliniques universitaires Saint-Luc**
Vous souhaitez vous inspirer de cette brochure ?
Merci de nous contacter préalablement.