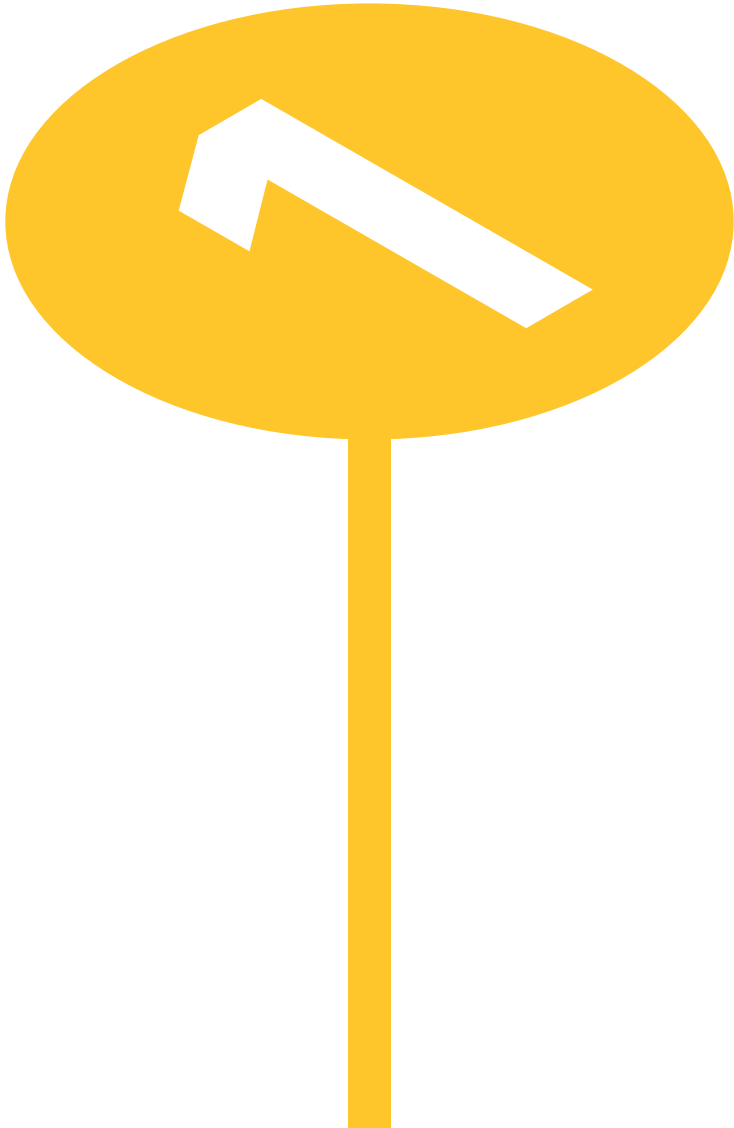




Circuit couché accéléré

Vous ou un membre de votre famille
allez bénéficier d'une chirurgie
ambulatoire à l'HospiDay des
Cliniques universitaires Saint-Luc.
Il est important que vous lisiez ces
quelques pages qui comportent des
renseignements essentiels pour
l'organisation de votre intervention
chirurgicale et pour votre sécurité.



Consultation ÉPI (Évaluation Pré-Interventionnelle)

A. La consultation ÉPI a pour but :

- d'évaluer votre état de santé. Si vous prenez des médicaments, emportez bien la liste avec vous ;
- d'effectuer les examens préopératoires si nécessaire ;
- de vous informer du déroulement de votre opération.

Des consignes précises vous sont données. Il est important de les respecter et vous vous y engagez en signant le document de consentement.

La consultation ÉPI est obligatoire (sauf pour certaines interventions sous anesthésie locale et certains patients opérés récemment aux Cliniques universitaires Saint-Luc). Sans elle, la chirurgie ne peut pas avoir lieu.

Si vous avez encore des questions, contactez la consultation d'anesthésiologie au **02 764 17 82**.

En cas d'anesthésie locale, adressez-vous à votre chirurgien.

B. Consignes à suivre :

Certains médicaments doivent être arrêtés en vue de l'intervention.

Médicaments à arrêter les jours précédant l'intervention :

.....

Médicaments à arrêter la veille de l'intervention :

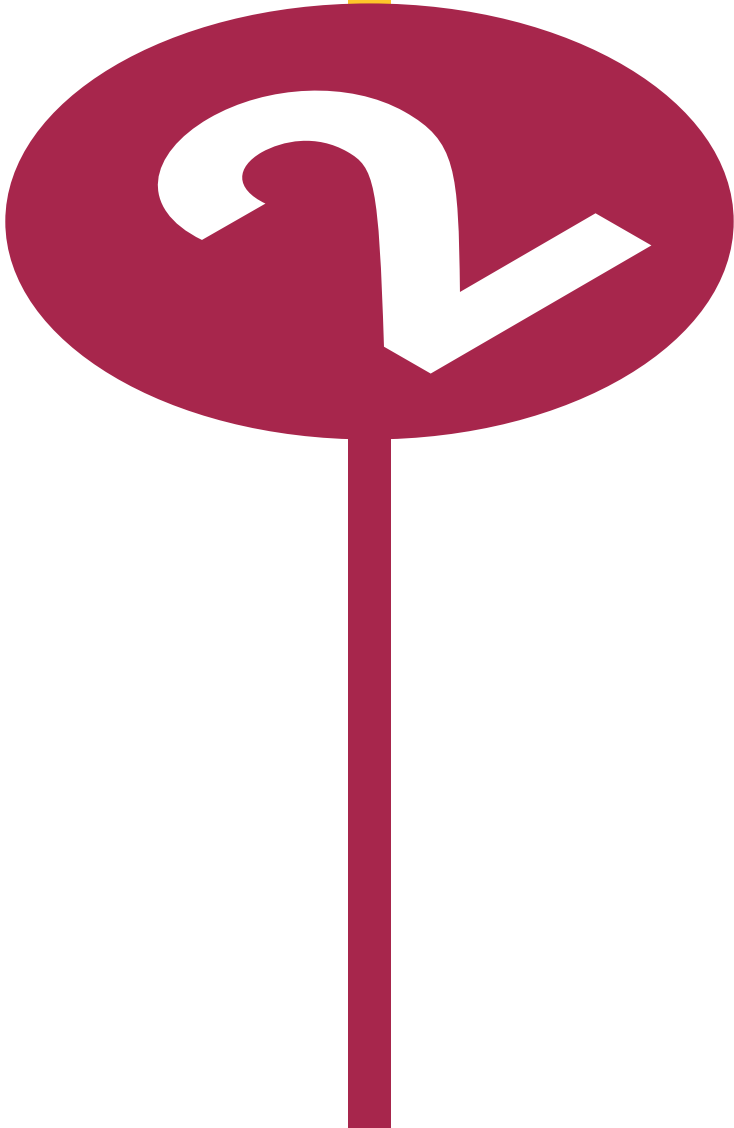
.....

Médicaments à arrêter le matin de l'intervention :

.....

Tous les autres médicaments doivent être poursuivis.

Vous devez apporter vos médicaments le jour de l'intervention.



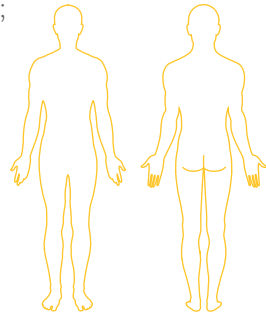
La veille de l'intervention chirurgicale

A. Confirmation de votre heure d'arrivée à l'Hospiday

Veillez à rester joignable par téléphone entre **14h30** et **17h00**. L'admission de l'Hospiday vous contactera pour vous indiquer l'heure à laquelle vous êtes attendu pour l'intervention et vous donner les instructions des infirmières. **Cet appel est effectué le vendredi pour une intervention le lundi.**

B. Prévention de l'infection

- Vérifiez que vos ongles sont courts et propres ;
- enlevez tout maquillage et vernis ;
- otez tout bijou et piercing ;
- si vous disposez d'une tondeuse, tondez comme indiqué ci-contre. Si vous n'en possédez pas, ne rasez pas la zone à opérer car le rasage expose à un risque infectieux plus important. Si cela s'avère indispensable, une dépilation à l'aide d'une tondeuse électrique sera réalisée à votre arrivée à l'hôpital par vos soins ou par l'infirmière.



LA VEILLE ET LE MATIN DE L'INTERVENTION

- Ne mettez ni crème, ni huile hydratante, ni parfum, ni déodorant. Ces produits peuvent être irritants pour la peau et rendront plus difficile la désinfection en salle d'opération ;
- prenez de préférence une douche (ou lavez-vous complètement à l'évier) et faites un shampoing avec un savon antiseptique (consultez la page suivante pour les informations pratiques) ;
- brossez-vous méticuleusement les dents et/ou votre appareil dentaire avec votre dentifrice habituel.

Nous vous conseillons d'utiliser l'Isobétadine® savon (40 mL) comme savon antiseptique pour prendre votre douche. Si ce savon vous est contre-indiqué, vous pouvez également utiliser de l'Hibiscrub® (50 mL), indispensable pour chaque douche et shampoing.

CONSIGNES CONCERNANT LA DOUCHE PRÉOPÉRATOIRE :

La douche médicale préopératoire (avec un savon antiseptique) est destinée à éliminer la majorité des bactéries normalement présentes sur la peau. La douche est préférable au bain ou à la toilette au lavabo. Utilisez le même savon antiseptique pour le corps et les cheveux. Savonnez-vous la peau et les cheveux de préférence directement avec les mains ou à l'aide d'un gant de toilette propre.

COMMENT PRATIQUER LA DOUCHE ?

1. Mouillez soigneusement la tête, les cheveux et l'ensemble du corps sous la douche ;
2. réalisez le shampoing avec le savon antiseptique ;
3. lavez-vous tout le corps. Commencez par le haut du corps et terminez par le bas. Insistez sur les aisselles, le nombril, les régions des organes génitaux et du pli inter-fessier, les pieds (entre les orteils). Pour les dames, insistez bien au niveau des plis sous la poitrine ;
4. rincez abondamment vos cheveux, votre tête et le corps jusqu'à l'élimination de la mousse ;
5. séchez de haut en bas avec une serviette propre et portez des vêtements propres.

Si vous utilisez l'Isobétadine® savon, frottez votre peau et vos cheveux en faisant mousser jusqu'à ce que le produit brun devienne blanc.

De haut en bas

1
Réalisez le
shampoing

environ 10 ml de savon

2
Lavez tout le corps
en commençant
par le haut

environ 10 ml de savon

3
Insistez sur
les zones sensibles

environ 10 ml de savon

4
Terminez par les pieds
et rincez de haut en bas

environ 10 ml de savon

RINCEZ
DE HAUT
EN BAS

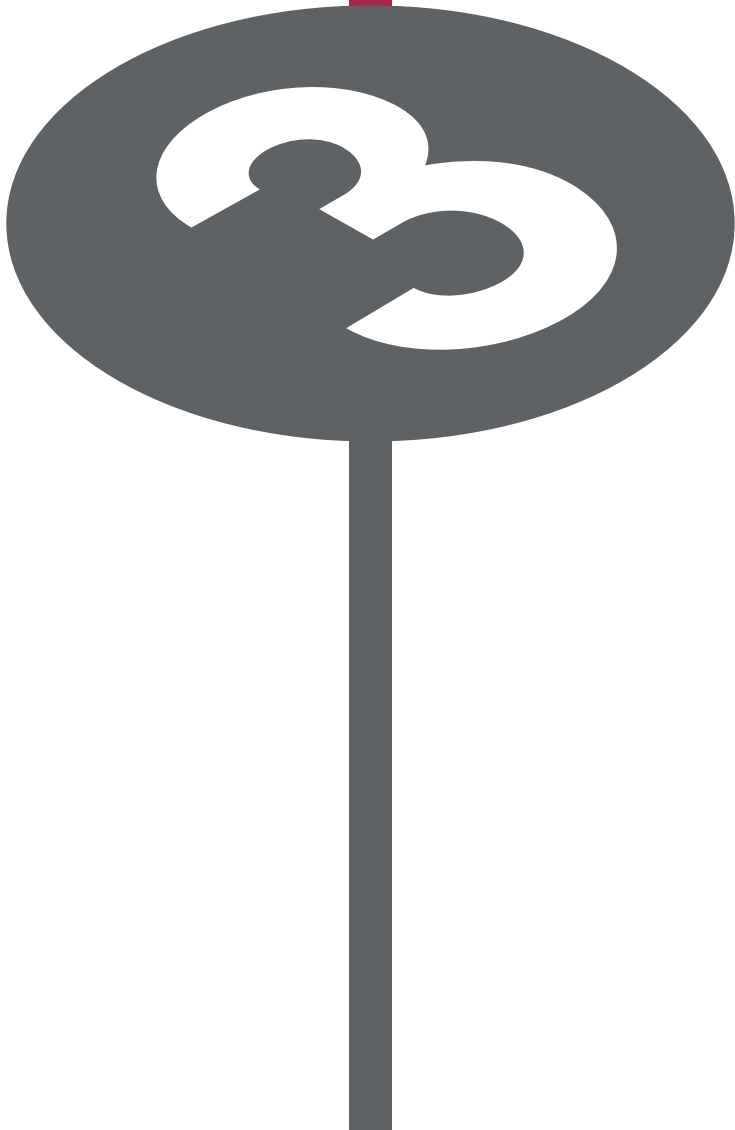
SAVON
ANTISEPTIQUE

NE PORTEZ
PAS DE BIJOUX
AUX DOIGTS

PAS DE
VERNIS SUR
LES ONGLES
DES MAINS
ET DES PIEDS



Illustration : Centre national des cliniques (CNC)



Le jour de l'intervention chirurgicale

A. Prévention de l'infection

LE MATIN DE L'INTERVENTION, IL EST IMPÉRATIF DE REPRENDRE UNE DOUCHE PRÉOPÉRATOIRE À VOTRE DOMICILE (VOIR PAGES 5-6).

Veillez prendre avec vous

.....

.....

LORSQUE VOUS ARRIVEREZ À L'HÔPITAL :

Présentez-vous à l'admission de l'Hospiday (**Route 665**). L'infirmière qui vous prendra en charge vérifiera notamment la préparation de votre peau (hygiène). Si vous avez constaté des lésions sur votre peau, signalez-les.

B. Informations

VOTRE INTERVENTION AURA LIEU LE , VOUS ÊTES ATTENDU À JEUN/PAS À JEUN À L'HEURE COMMUNIQUÉE LA VEILLE.

À jeun signifie ne rien manger 6 heures avant l'heure d'arrivée à l'Hospiday. L'eau, l'eau avec sirop, le café (sans lait), le thé (sans lait) ainsi que les jus de fruits sans pulpe sont autorisés jusqu'à 2 heures avant l'heure d'arrivée.

L'entrée de l'Hospiday (**Route 665**) n'est accessible en voiture que pour y déposer le patient ou le rechercher. Il s'agit d'une *Kiss and drive*.

Des parkings (payants) sont à votre disposition :

- celui de l'« **Esplanade** » (P2) ;
- ou « **Hippocrate** » (P1) situé devant l'entrée principale de l'hôpital.

Votre inscription et votre dossier sont finalisés à l'admission de l'Hospiday.

C. Recommandations (vous devez impérativement):

- consacrer toute la journée à votre intervention: ne prenez pas de rendez-vous ou un autre engagement ce jour-là;
- suivre, comme demandé par votre chirurgien, **les consignes strictes de Prévention de l'infection (voir pages 5-6)**;
- **respecter les recommandations de jeûne** qui vous ont été données ainsi que l'adaptation du traitement médical recommandée à la consultation ÉPI;
- arriver à l'heure prévue: en cas de retard imprévu (embouteillages, etc.), merci de prévenir l'Hospiday au **02 764 24 30**;
- apporter vos médicaments (insuline, nutrition entérale, etc.);
- ne pas emporter de bijoux, ni d'argent;
- être accompagné d'une seule personne adulte;
- apporter votre carte d'identité, vos documents d'assurance et/ou ce que la gestionnaire d'admission vous a demandé lors de l'appel téléphonique de la veille.

D. Votre sécurité, notre priorité

À Saint-Luc, votre sécurité est notre priorité. Cela passe aussi par la vérification régulière de votre identité. Les confusions d'identité peuvent en effet entraîner de graves conséquences. Lors de votre enregistrement, nous insistons pour que vous présentiez votre carte d'identité ou, à défaut, votre passeport. Vous ou votre représentant légal donnez votre accord pour que la photographie de votre document d'identité soit liée à votre dossier en vue de permettre une meilleure reconnaissance du patient lors de son traitement.

On vérifiera toujours votre nom et/ou votre date de naissance et/ou votre numéro administratif. Un bracelet d'identification sera placé à votre poignet.

Conservez-le jusqu'à votre sortie. Surtout ne l'enlevez pas: ce bracelet d'identification est votre sécurité! Portez-le, et n'hésitez pas à interpellier notre personnel en cas de doute.

Le chirurgien ou un autre médecin vous invitera à montrer l'endroit du corps où l'intervention doit avoir lieu. Il vérifiera vos indications au vu du dossier et des radiographies, et marquera le site opératoire sur votre peau. Ce marquage est indélébile et ne sera enlevé qu'après l'intervention. Pendant l'opération, il doit rester bien visible. Si une intervention est planifiée en plusieurs endroits, chacun des sites sera marqué. Aucun marquage ne sera effectué aux endroits qui ne correspondent pas au site de l'intervention.

E. Votre trajet au sein de l'Hospiday

Voir le schéma à la page suivante.

3

Quand arrive votre tour, une infirmière vient vous chercher. Vous vous déshabillez, enflevez une blouse spéciale et placez vos effets personnels dans un placard fermé à code.

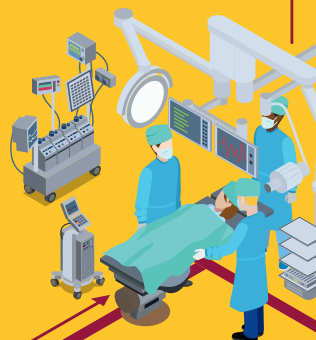
Votre accompagnant et vous arrivez à l'HospiDay



Route 665
Accueil HospiDay



La personne qui vous accompagne patientera à l'Accueil (Route 665)



er.

Vous vous faites opérer



F. Après l'intervention

Pour les personnes ayant une déficience mentale, la présence de l'accompagnant est autorisée en Salle de réveil (**Route 521**).

Pour les autres personnes, l'accompagnant vous rejoindra au Salon de départ (**Route 640**).

Avant votre départ, vous recevez la visite de votre chirurgien ainsi que les documents suivants :

- les prescriptions médicales et certificats ;
- les recommandations liées à votre intervention ;
- les consignes concernant la prise en charge de la douleur ;
- un rendez-vous pour votre prochaine consultation ;
- une lettre de sortie pour votre médecin traitant.

Pensez à demander les certificats médicaux pour votre employeur et/ou votre assurance.

G. Le retour à domicile

Vous devez être accompagné d'un adulte valide et responsable pour les 24 heures qui suivent votre intervention sous anesthésie générale ou loco-régionale. **Vous n'êtes pas autorisé à conduire un véhicule (pas même un vélo) ni à prendre les transports en commun, ni à prendre un taxi seul.**

Si vous n'avez pas d'accompagnant, si vous habitez seul ou loin ou si tout simplement il est plus confortable pour vous de passer la première nuit post-opératoire près de l'hôpital, vous pouvez passer cette nuit à la résidence « **Le Roseau** », située à côté des Cliniques.

Attention, il est impératif de réserver ce séjour à l'avance en contactant directement « **Le Roseau** » au **02 764 20 50**.



Le lendemain de l'intervention chirurgicale

A. Vérification post-opératoire

Pour la plupart des interventions sous anesthésie générale ou loco-régionale, un membre de l'équipe de l'Hospiday vous contactera le lendemain dans la journée pour prendre de vos nouvelles.

N'hésitez pas à lui faire part de vos remarques.

En cas de problème à domicile, nous vous conseillons de contacter :

1. votre médecin traitant ;
2. entre **08h00** et **17h00** : la consultation de votre chirurgien ;
3. en dehors des heures ci-dessus et le week-end : les urgences, demandez le chirurgien de garde au **02 764 16 03** ;
4. le médecin anesthésiste de garde au **02 764 10 20**.

Les numéros de téléphones utiles

- 02 764 24 30** – Hospiday, retard imprévu;
- 02 764 15 53** – Service de Planification des Séjours Hospitaliers;
- 02 764 15 51** – Service Admission;
- 02 764 17 82** – Consultation d'anesthésiologie;
- 02 764 86 42** et **02 764 86 43** – Consultation ÉPI;
- 02 764 20 50** – asbl « Le Roseau » ;
- 02 764 16 03** – Hospiday Urgences (entre 17h00 et 08h00 ainsi que le weekend);
- 02 764 10 20** – Anesthésiste de garde (à contacter en cas de problème post-opératoire dans les 24 heures suivant l'opération).

Confidentialité et sécurité de l'information

Les Cliniques universitaires Saint-Luc vous informent de leur engagement pour une gestion responsable des informations que vous nous confiez et/ou que nous récoltons lors de vos traitements aux Cliniques universitaires Saint-Luc. L'information peut être orale, numérique, sous forme écrite ou visuelle (image, vidéo, etc.).

Pour sa gestion, nous avons adopté une politique institutionnelle rigoureuse, affirmant des valeurs d'écoute, de respect, de confiance et instaurant des procédures organisationnelles et techniques qui assurent la confidentialité et le secret professionnel partagé.

En se basant sur une approche ISO 27000, nous adoptons un système qualité et d'amélioration continue en matière de sécurité de l'information. Dans le cadre de nos missions (prise en charge médicale, soignante, recherches cliniques et enseignement), nous veillons ainsi à ce que le recueil de l'information, son traitement et sa transmission se réalisent de façon adaptée et sécurisée. Nos collaborateurs internes et externes sont ainsi soumis à un engagement de confidentialité.

Cette politique s'inscrit dans l'application et le respect des lois « Vies privées » et « Droits du patient ». N'hésitez pas à consulter le site www.saintluc.be pour de plus amples informations.

